

## **Artykuł 1 – Rozpoczęcie i wznowienie gry**

### Ustalenie stron pola gry

Przed rozpoczęciem gry sędzia przeprowadza losowane poprzez rzucenie monety. Drużyna wygrywająca losowanie wybiera, na którą stronę bramki atakuje podczas pierwszej połowy meczu.

Drużyna, która przegra losowanie rozpoczyna grę.

Drużyna wygrywająca losowanie rozpoczyna drugą połowę meczu.

W drugiej połowie zawodów drużyny zmieniają połowy pola gry i atakują przeciwne bramki.

### Rozpoczęcie gry

Rozpoczęcie gry jest sposobem rozpoczęcia i wznowienia gry:

- przy rozpoczęciu zawodów,
- po zdobyciu bramki,
- przy rozpoczęciu drugiej połowy meczu,
- przy rozpoczęciu każdej połowy dogrywki, o ile taka jest rozgrywana.

Z rozpoczęcia gry bramka nie może być zdobyta bezpośrednio.

### Wykonanie

- Wszyscy zawodnicy zajmują miejsca na własnej połowie boiska.
- Zawodnicy drużyny nie wykonującej rozpoczęcia gry znajdują się w odległości co najmniej 3 metry od piłki, aż do chwili, gdy ta znajdzie się w grze.
- Piłka leży nieruchomo na punkcie środkowym pola gry.
- Sędzia daje sygnał gwizdkiem.
- Piłka jest w grze, gdy zostanie kopnięta i porusza się do przodu.
- Wykonawca rozpoczęcia nie może zagrać piłki ponownie zanim nie zostanie ona dotknięta przez innego zawodnika.

Po zdobyciu bramki, grę wznowia drużyna przeciwna.

Jeżeli zawodnik rozpoczynający grę dotknie piłkę zanim zostanie zagrana przez innego zawodnika – zarządza się rzut wolny pośredni dla drużyny przeciwniej z miejsca przewinienia. Jednak, jeśli to przewinienie popełniono na polu karnym drużyny przeciwniej, rzut wolny pośredni wykonuje się z linii pola karnego najbliższej miejsca przewinienia.

Za każde inne naruszenie przepisów gry związane z wykonaniem rozpoczęcia gry, rozpoczęcie gry należy powtórzyć.

### Rzut sędziowski

Rzut sędziowski jest sposobem wznowienia gry po chwilowej przerwie w grze, której zarządzenie sędzia uzna za konieczne z każdego powodu nie wymienionego gdziekolwiek indziej w przepisach gry w piłkę nożną, gdy piłka nie minęła linii bramkowej lub linii bocznej.

### Wykonanie

Sędzia opuszcza trzymaną w ręce piłkę w miejscu, gdzie znajdowała się ona w chwili przerwania gry. Jeżeli nastąpiło to w obrębie pola karnego rzut sędziowski należy wykonać z linii pola karnego najbliższej miejsca, gdzie piłka znajdowała się w chwili przerwania gry.

### Naruszenia / sankcje

Rzut sędziowski należy powtórzyć:

- jeśli piłka została dotknięta przez zawodnika zanim dotknie podłoża,
- Jeśli piłka, po dotknięciu podłoża opuszcza pole gry, zanim dotknie ją którykolwiek z Zawodników.

## Artykuł 2 – Piłka w grze i poza grą

### Piłka poza grą

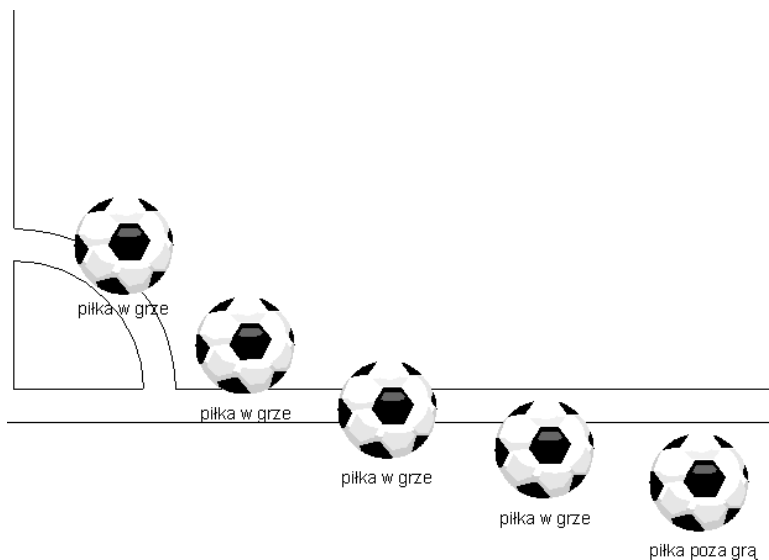
Piłka jest poza grą, gdy:

- całym obwodem przekroczy linię bramkową lub linię boczną, zarówno na ziemi (podłożu) jak i w powietrzu,
- gra została przerwana przez sędziego,
- uderzy w sufit.

### Piłka w grze

Piłka jest w grze w pozostałym czasie, włączając sytuacje, gdy:

- odbije się od słupka bramkowego, poprzeczki i pozostanie na polu gry,
- odbije się od któregoś z sędziów, gdy znajdują się oni na polu gry.



Kiedy mecz rozgrywany jest na hali, a piłka przypadkowo uderzy w sufit, grę wznawia się rzutem z autu przyznanym drużynie przeciwnej dla zawodnika, który jako ostatni dotknął piłki. Rzut z autu wykonywany jest z linii bocznej najbliższej miejsca, gdzie piłka uderzyła w sufit.

## Artykuł 3 – Jak zdobywa się bramkę

### Zdobycie bramki

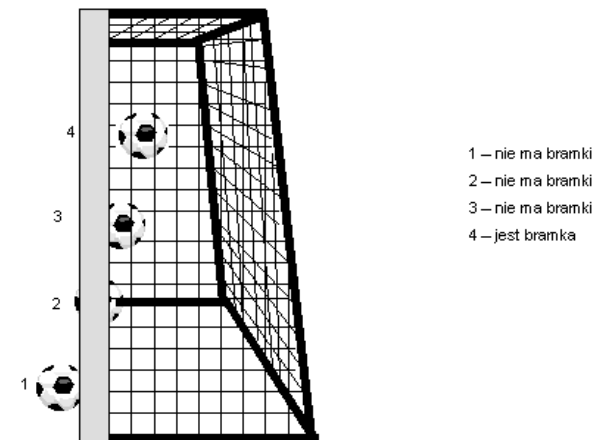
Bramka jest zdobyta, gdy piłka całym swym obwodem przekroczy linię bramkową pomiędzy słupkami bramkowymi i poprzeczką, zakładając, że zawodnik drużyny, która zdobyła bramkę nie rzucił, nie niósł lub celowo nie zagrał piłki ręką lub ramieniem (dotyczy również bramkarza) i nie naruszył wcześniej w jakikolwiek sposób Przepisów gry.

### Drużyna wygrywająca

Drużyna, która zdobyła większą liczbę bramek podczas trwania zawodów jest zwycięzcą. Jeżeli obie drużyny zdobyły równą ilość bramek lub nie zdobyły żadnej, zawody są nierozstrzygnięte.

### Regulamin rozgrywek

Dla zawodów kończących się remisem, regulaminy rozgrywek mogą przewidywać zarządzenie dogrywki lub serię rzutów karnych w celu wyłonienia zwycięzcy.



## **Artykuł 4 – Gra niedozwolona i niesportowe zachowanie**

Gra niedozwolona i niesportowe zachowanie karane są w następujący sposób:

### Rzut wolny bezpośredni

Rzut wolny bezpośredni jest przyznany drużynie przeciwnej, jeżeli zawodnik popełni jedno z następujących przewinień w sposób uznany przez sędziego za nierozważny, lekkomyślny lub przy użyciu nieproporcjonalnej siły:

- kopie lub usiłuje kopnąć przeciwnika,
- podstawia nogę przeciwnikowi,
- za pomocą wślizgu atakuje piłkę będącą w posiadaniu (lub usiłującego ją zagrać) przeciwnika (oprócz bramkarza we własnym polu karnym),- skacze na przeciwnika,
- atakuje przeciwnika ciałem,
- uderza lub usiłuje uderzyć przeciwnika,
- popycha przeciwnika,
- atakuje przeciwnika nogami

Rzut wolny bezpośredni jest również przyznawany drużynie przeciwnej, jeżeli zawodnik popełni jedno z następujących przewinień:

- trzyma przeciwnika,
- pluje na przeciwnika,
- rozmyślnie dotyka piłkę ręką (oprócz bramkarza we własnym polu karnym).

Rzut wolny wykonuje się z miejsca przewinienia, chyba, że rzut wolny został przyznany zespołowi broniącemu się we własnym polu karnym, wtedy rzut wolny może być wykonany z dowolnego miejsca pola karnego.

**Powyższe przewinienia (faule) są akumulowane.**

### Rzut karny

Rzut karny przyznaje się, jeżeli jedno z powyższych przewinień zostaje popełnione przez zawodnika w jego własnym polu karnym, niezależnie od położenia piłki zakładając, że w momencie przewinienia piłka była w grze.

### Rzut wolny pośredni

Rzut wolny pośredni jest przyznawany drużynie przeciwnej, jeżeli bramkarz popełni jedno z następujących przewinień:

- przez czas dłuższy niż cztery sekundy kontroluje piłkę w swoich rękach, lub nogami na własnej połowie pola gry,

- dotyka piłkę rękoma wewnątrz własnego pola karnego, po rozmyślnym kopnięciu jej do niego przez współpartnera,
- dotyka piłkę rękoma wewnątrz pola karnego, po otrzymaniu jej bezpośrednio z rzutu z autu od Współpartnera.

Rzut wolny pośredni przyznaje się również drużynie przeciwnej, jeżeli zdaniem sędziów zawodnik:

- gra w sposób niebezpieczny w zasięgu przeciwnika,
- przeszkadza w poruszaniu się przeciwnikowi,
- przeszkadza bramkarzowi w uwolnieniu piłki z rąk,
- popełnia w stosunku do współpartnera jedno z przewinień, które karane są rzutem wolnym bezpośrednim, gdy są popełnione w stosunku do przeciwnika,
- popełnia jakiegokolwiek przewinienie nie wymienione wcześniej w Artykule 4, lub jakimkolwiek innym Artykule, dla którego gra została przerwana w celu udzielenia napomnienia, względnie wykluczenia z gry zawodnika.

Rzut wolny pośredni wykonuje się z miejsca przewinienia. Jeżeli było to w polu karnym, rzut wolny pośredni wykonuje się z linii pola karnego najbliższej miejsca, gdzie nastąpiło przewinienie.

## **SANKCJE DYSCYPLINARNE**

### **Przewinienia karane napomnieniem – 1 min. wykluczenia z gry**

Zawodnik musi być napomniany i należy mu pokazać żółta kartkę, jeżeli popełni jedno z następujących przewinień:

- jest winny niesportowego zachowania,
- słownie lub czynnie okazuje niezadowolenie,
- uporczywie narusza Przepisy gry,
- opóźnia wznowienie gry,
- nie zachowuje wymaganej odległości przy wznowieniu gry z rzutu różnego, rzutu wolnego, rzutu z autu lub rzutu od bramki,
- wchodzi lub powraca na boisko bez zgody sędziego lub narusza procedurę zmian,
- rozmyślnie opuszcza pole gry bez zgody sędziów.

Zawodnik rezerwowy jest napomniany jeżeli popełnia jakiegokolwiek z naruszeń przepisów:

- jest winny niesportowego zachowania,
- słownie lub czynnie okazuje niezadowolenie,
- opóźnia wznowienie gry,
- wchodzi na pole gry w sposób naruszający procedury wymiany.

### Przewinienia karane wykluczeniem z gry

Zawodnik musi być wykluczony z gry i należy mu pokazać czerwoną kartkę, jeżeli popełni jakiegokolwiek z następujących przewinień:

- popełni poważny, rażący faul,
- zachowuje się gwałtownie, agresywnie,
- pluje na przeciwnika lub inną osobę,
- pozbawia drużynę przeciwną bramki lub realnej szansy zdobycia bramki, zagrywając rozmyślnie piłkę ręką (nie dotyczy bramkarza we własnym polu karnym),
- pozbawia realnej szansy zdobycia bramki przeciwnika poruszającego się w kierunku bramki tego zawodnika, popełniając przewinienie karane rzutem wolnym lub rzutem karnym,
- używa ordynarnego, obelżywego, obraźliwego języka lub gestów,
- otrzymuje drugie napomnienie w tych samych zawodach.

Zawodnik rezerwowy zostaje wykluczony z gry, jeżeli popełnia następujące przewinienie:

- pozbawia drużynę przeciwni bramki lub realnej szansy zdobycia bramki.

Zawodnik lub zawodnik rezerwowy, który został wykluczony z gry musi opuścić bezpośrednie otoczenie pola gry oraz strefę techniczną.

Zawodnik wykluczony, nie może powrócić do gry w tym samym meczu ani zajmować miejsca na ławce rezerwowych. Zawodnik rezerwowy może wejść do gry po upływie 2 minut od wykluczenia współpartnera, o ile wcześniej jego drużyna nie straci bramki i o ile otrzymał na to zgodę sędziego czasowego.

W przypadku:

- gdy zawodnik napomniany jest żółtą kartką, może powrócić na boisko gry po upływie 1 min. od wykluczenia,
- gdy pięciu zawodników gra przeciwko czterem i zespół grający z większą liczbą zawodników zdobywa bramkę, to drużyna grająca czterema zawodnikami może uzupełnić skład,
- gdy obie drużyny mają po czterech zawodników i pada bramka, to drużyny pozostają z tą samą liczbą zawodników,
- gdy pięciu zawodników gra przeciwko trzem lub czterech przeciwko trzem i zespół grający z większą liczbą zawodników zdobywa bramkę, to drużyna grająca w trzech zawodników może uzupełnić skład tylko o jednego zawodnika,
- gdy obie drużyny mają po trzech zawodników i pada bramka, to drużyny pozostają z tą samą liczbą zawodników,
- gdy drużyna grająca w osłabieniu strzela bramkę, kontynuuje grę z tą samą liczbą zawodników.

## **Artykuł 5 – Rzuty wolne**

### Rodzaje rzutów wolnych

Rzutami wolnymi są zarówno rzuty bezpośrednie, jak i pośrednie.

Podczas wykonywania rzutów wolnych pośrednich jak i bezpośrednich piłka musi leżeć nieruchomo, a po wykonaniu rzutu zawodnikowi, który go wykonywał, nie wolno jej powtórnie zagrać dopóki nie zostanie ona dotknięta przez innego zawodnika.

### Rzut wolny bezpośredni

Jeżeli z rzutu wolnego bezpośredniego kopnięta piłka bezpośrednio wpadnie do bramki przeciwnika, bramka jest uznana.

### Rzut wolny pośredni

Bramka może być zdobyta jedynie wtedy, gdy będąca w grze piłka przed wpadnięciem do bramki dotknie innego zawodnika niż zawodnik wykonujący rzut wolny pośredni.

### Miejsce wykonania rzutu wolnego

Wszyscy przeciwnicy muszą pozostać w odległości, co najmniej 5 metrów od piłki zanim będzie w grze. Kiedy drużyna broniąca wykonuje rzut wolny z własnego pola karnego, wszyscy przeciwnicy muszą się znajdować poza polem karnym. Piłka jest w grze gdy zostanie kopnięta lub dotknięta i poruszy się. Kiedy drużyna broniąca wykonuje rzut wolny bezpośredni z własnego pola karnego, piłka jest w grze kiedy opuści pole karne.

### **Naruszenia / sankcje**

Jeżeli podczas wykonywania rzutu wolnego, przeciwnik znajdzie się bliżej od piłki niż wymagają przepisy:

- rzut wolny należy powtórzyć.

Jeżeli po wprowadzeniu piłki do gry wykonawca rzutu dotyka piłki powtórnie zanim zostanie dotknięta przez innego zawodnika:

- zarządza się wykonanie rzutu wolnego pośredniego dla drużyny przeciwnej z miejsca przewinienia. Jednakże, gdy to przewinienie zostało popełnione w obrębie pola karnego, rzut wolny pośredni wykonuje się z linii pola karnego najbliższej miejsca przewinienia.

Jeżeli wykonanie rzutu wolnego trwa dłużej niż cztery sekundy to:

- rzut wolny pośredni należy przyznać drużynie przeciwnej.

## Sygnalizacja

Rzut wolny bezpośredni:

- sędzia trzyma jedno ramię poziomo wskazując kierunek, w jakim rzut ma być wykonany.

W przypadku, gdy przewinienie odlicza się jako akumulowane, sędzia kieruje palec wskazując drugiej ręce ku dołowi powiadamiając w ten sposób trzeciego sędziego (lub innego sędziego przy stoliku), że dolicza faul jako akumulowany.

Rzut wolny pośredni:

- sędzia wskazuje rzut wolny pośredni unosząc ramię ponad głowę. Utrzymuje on ramię w tej pozycji do czasu, gdy po wykonanym rzucie piłki zostanie dotknięta przez innego zawodnika lub wyjdzie z gry.

## Artykuł 6 – Faule akumulowane

### Faule akumulowane

Obejmują faule karane rzutami wolnymi bezpośrednimi zgodnie z Artykułem 4. Pierwsze **cztery** faule akumulowane popełnione podczas jednej połowy SA rejestrowane w sprawozdaniu z meczu.

### Pozycja zawodnika przy wykonywaniu rzutów wolnych

Przy pierwszych czterech faulach akumulowanych popełnionych przez każdy zespół w czasie jednej połowy meczu- zawodnicy drużyny przeciwnej mają prawo ustawić mur obronny,

- wszyscy przeciwnicy muszą znajdować się, co najmniej 5m od piłki zanim zostanie ona wprowadzona do gry.
- bramka może zostać zdobyta bezpośrednio z rzutu wolnego.

Począwszy od **piątego** zarejestrowanego faulu jednej z drużyn w każdej połowie meczu:

- drużyna, która go popełniła nie może ustawić muru obronnego
- zawodnik wykonujący rzut musi być właściwie zidentyfikowany (lub wskazany),
- bramkarz musi pozostać we własnym polu karnym w odległości, co najmniej 5m od piłki,
- wszyscy pozostali zawodnicy muszą pozostawać na boisku poza umowną linią równoległą do linii bramkowej przechodzącej przez punkt położenia piłki i będącą poza polem karnym. Muszą znajdować się, co najmniej 5m od piłki i nie mogą przeszkadzać wykonawcy rzutu wolnego. Żaden zawodnik nie może przekroczyć wspomnianej umownej linii zanim piłka nie zostanie Zagrana.

### Wykonanie

Zawodnik wykonujący rzut wolny musi kopnąć piłkę z zamiarem strzelenia bramki i nie może podawać piłki do innego zawodnika. Po wykonaniu rzutu wolnego, żaden zawodnik nie może dotknąć piłki zanim nie zostanie dotknięta przez bramkarza lub odbije się od słupka, poprzeczki albo opuści pole gry.

Jeżeli zawodnik popełni **piąty** faul na połowie przeciwnika lub na własnej, ale pomiędzy linią środkową, a umowną linią równoległą do niej przechodzącą przez drugi punkt karny w odległości 10m od linii bramkowej, to rzut wolny wykonywany jest z drugiego punktu karnego.

Rzut wolny winien być wykonywany według zasad opisanych w punkcie „Pozycja zawodnika przy wykonywaniu rzutów wolnych”.

Jeżeli zawodnik popełnia **piąty** faul na własnej połowie pomiędzy linią 10m, a linia bramkową, drużyna, której przyznano rzut wolny może wybrać czy wykonać go z drugiego punktu karnego czy z miejsca gdzie przewinienie miało miejsce.

Czas trwania pierwszej i drugiej połowy zawodów, jak też dogrywki musi być przedłużony, aby umożliwić wykonanie ewentualnego rzutu wolnego, podyktowanego za **piąty** lub kolejny faul akumulowany.

Jeżeli zachodzi konieczność rozgrywania dogrywki, wszystkie faule z drugiej połowy meczu sumują się z popełnionymi w dogrywce.

### Naruszenia / sankcje

**Jeśli zawodnik drużyny broniącej** naruszy przepisy tego artykułu:

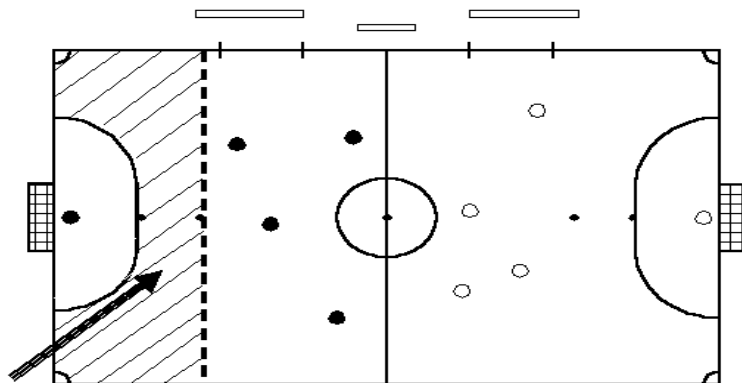
- rzut wolny będzie powtórzony, jeśli bramka nie zostanie zdobyta,
- rzut wolny nie będzie powtórzony, jeśli bramka zostanie zdobyta.

**Jeśli współpartner wykonawcy rzutu** narusza przepisy tego artykułu:

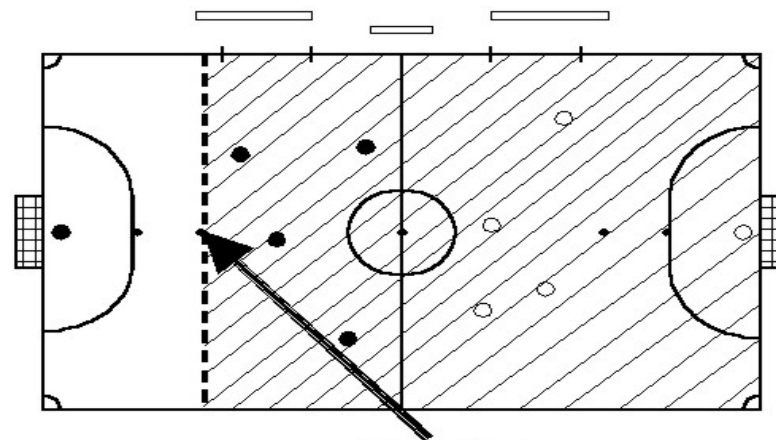
- rzut wolny będzie powtórzony, jeśli bramka zostanie zdobyta,
- rzut wolny nie będzie powtórzony, jeśli bramka nie zostanie zdobyta.

**Jeśli wykonawca rzutu** naruszy przepisy po wprowadzeniu piłki do gry:

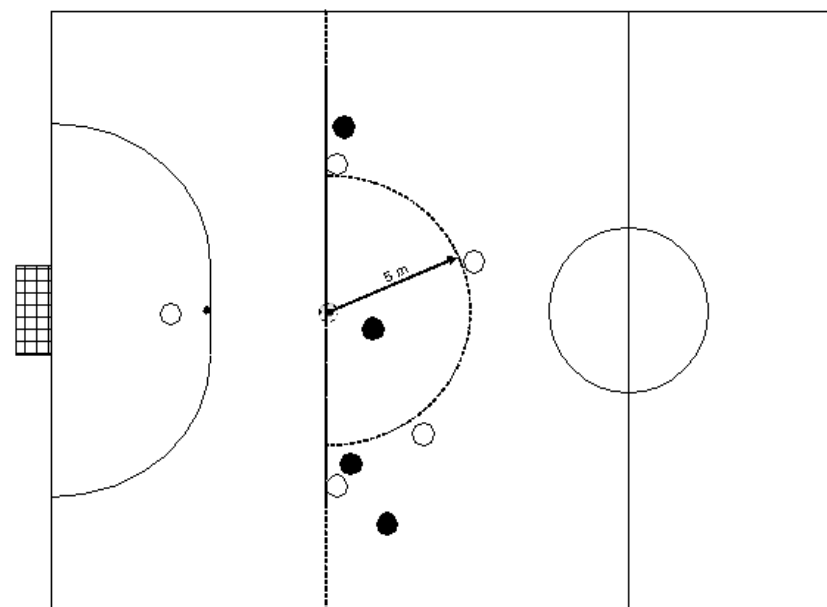
- sędzia przyzna rzut wolny pośredni drużynie przeciwnej, z miejsca gdzie nastąpiło naruszenie przepisów, w przypadku, gdy nastąpiło ono w polu karnym, rzut wolny pośredni zostanie wykonany z linii pola karnego najbliższej miejsca przewinienia.



Piąty i kolejny faul akumulowany popełniony przez drużynę czarnych na zakresowanej części boiska, karany jest rzutem wolnym wykonywanym przez drużynę białych, z miejsca przewinienia lub z drugiego punktu karnego.



Piąty i kolejny faul akumulowany popełniony przez drużynę czarnych na zakresowanej części boiska, karany jest rzutem wolnym wykonywanym przez drużynę białych, z drugiego punktu karnego.



Ustawienie zawodników przy rzucie wolnym (piątym) i następnym akumulowanym

## Artykuł 7 – Rzut karny

Rzut karny przyznaje się drużynie, która w obrębie własnego pola karnego, w czasie, gdy piłka jest w grze popełni przewinienie karane rzutem wolnym bezpośrednim.

Z rzutu karnego można bezpośrednio zdobyć bramkę.

W celu wykonania rzutu karnego należy przedłużyć pierwszą lub drugą połowę meczu oraz każdą połowę dogrywki.

### Ustawienie piłki i pozycje zawodników

Piłka:

- leży nieruchomo na punkcie karnym.

Wykonawca:

- jest właściwie zidentyfikowany.

Bramkarz drużyny broniącej:

- pozostaje na własnej linii bramkowej pomiędzy słupkami zwrócony twarzą w kierunku wykonawcy rzutu, do czasu kopnięcia piłki.

Pozostali zawodnicy znajdują się:

- w obrębie pola gry,
- poza polem karnym
- za punktem karnym
- przynajmniej 5 metrów od punktu karnego

Wykonanie:

- wykonawca rzutu karnego zagrywa piłkę do przodu,
- wykonawca nie może jej zagrać po raz drugi zanim nie zostanie ona dotknięta przez innego Zawodnika,
- piłka jest w grze, jeżeli zostanie kopnięta i porusza się do przodu.

Jeżeli rzut karny został podyktowany w normalnym czasie gry a czas pierwszej połowy, drugiej połowy, bądź dogrywek został przedłużony tylko na jego wykonanie, bądź powtórzenie, to gol musi być uznany jeżeli przed przekroczeniem linii bramkowej pomiędzy słupkami i pod poprzeczką bramki:

- piłka dotknie jednego lub obu słupków bramkowych, poprzeczki lub bramkarza, a także zaistnieją jakiegokolwiek z tych możliwości.

Sędziowie decydują, kiedy rzut karny został rozstrzygnięty.

## Naruszenia / sankcje

W przypadku gdy:

**Zawodnik drużyny broniącej** naruszy przepisy tego artykułu:

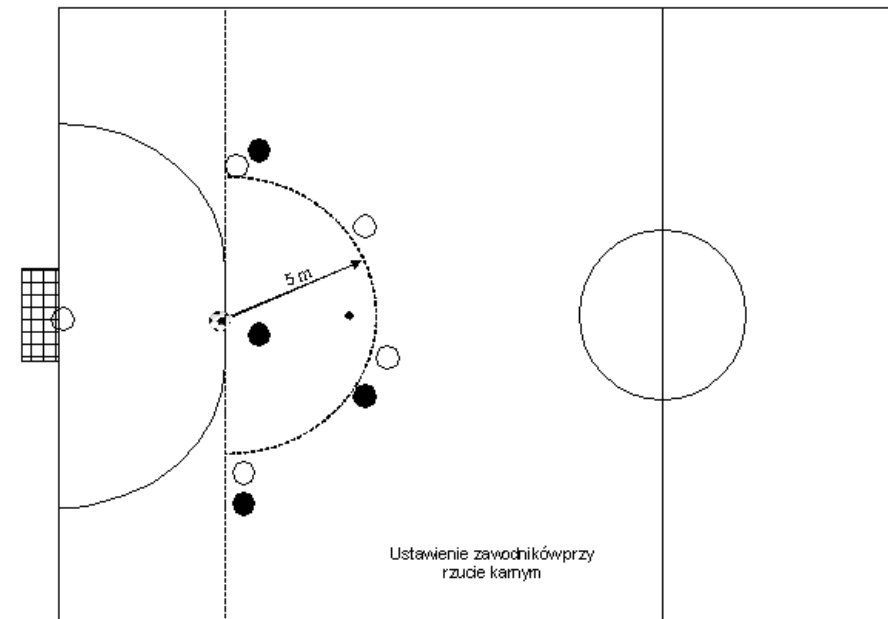
- rzut karny, powtarza się, gdy bramka nie zostanie zdobyta,
- rzutu karnego nie powtarza się gdy bramka zostanie zdobyta.

**Współpartner wykonawcy rzutu karnego** naruszy przepisy tego artykułu:

- rzut karny powtarza się, jeżeli bramka zostanie zdobyta,
- rzutu karnego nie powtarza się, jeśli bramka nie zostaje zdobyta.

Wykonawca rzutu karnego naruszy przepisy tego artykułu po wprowadzeniu piłki do gry:

- drużynie przeciwnej przyznaje się rzut wolny pośredni z miejsca przewinienia. Jeżeli miał to miejsce w obrębie pola karnego rzut wolny pośredni należy wykonać z linii pola karnego najbliższej miejsca przewinienia.



## Artykuł 8 – *Rzut z autu*

Rzut z autu jest sposobem wznowienia gry.

Z rzutu z autu nie można bezpośrednio zdobyć bramki.

### Rzut z autu przyznaje się:

- gdy piłka całym obwodem przekroczy linię boczną boiska po ziemi lub powietrzu albo uderzy w sufit,
- z miejsca w którym piłka opuściła boisko,
- przeciwnikom tego zawodnika, który ostatni dotknął piłki.

### Położenie piłki i zawodnika

#### Piłka:

- musi nieruchomo leżeć na linii bocznej lub przed linią do ok. 25cm.
- może być kopnięta na boisko w dowolnym kierunku.

Zawodnicy drużyny przeciwnej:

- muszą znajdować się przynajmniej 5 metrów od miejsca wykonania rzutu.

#### Wykonanie:

- wykonawca rzutu musi go wykonać w czasie nie dłuższym niż 4 sekundy od chwili wejścia w posiadanie piłki,
- wykonawca nie może ponownie zagrać piłki zanim nie zostanie ona dotknięta przez innego zawodnika,
- piłka jest w grze, gdy zostanie kopnięta lub dotknięta i poruszy się.

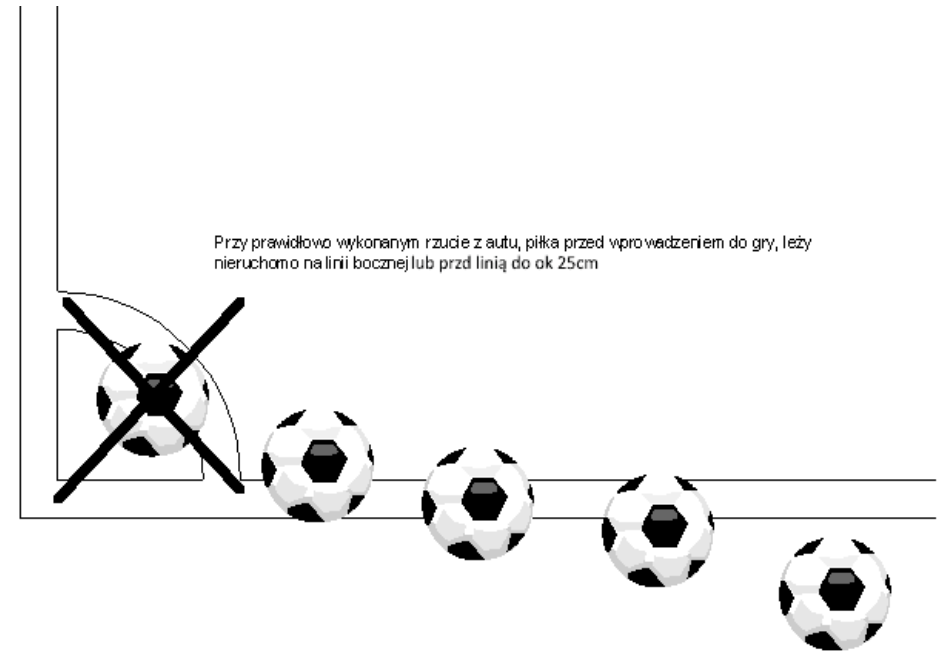
### Naruszenia / sankcje

Rzut wolny pośredni przyznaje się drużynie przeciwnej, gdy:

- wykonawca rzutu zagrywa piłkę ponownie zanim została zagrana przez innego zawodnika.
- Rzut wolny pośredni wykonuje się z miejsca przewinienia. Jeżeli nastąpiło to w obrębie pola karnego, rzut wolny pośredni należy wykonać z linii pola karnego najbliższego miejsca przewinienia.

Rzut z autu powtarza zawodnik drużyny przeciwnej, gdy:

- został wykonany niepoprawnie,
- został wykonany z innego miejsca niż tego, gdzie piłka przekroczyła linię boczną,
- nie jest wykonany w ciągu 4 sekund od chwili wejścia w posiadanie piłki,
- nastąpi jakiegokolwiek inne naruszenie przepisów.





## Artykuł 9 – Rzut od bramki

Rzut od bramki jest sposobem wznowienia gry.

Bramka nie może być zdobyta bezpośrednio z rzutu od bramki.

### Rzut od bramki przyznaje się, gdy:

- piłka całym swym obwodem, dotknięta ostatnio przez zawodnika drużyny atakującej, przekroczy linię bramkową zarówno po ziemi jak i w powietrzu a bramka nie została zdobyta zgodnie z Artykułem 3.

### Wykonanie:

- piłka zostaje wyrzucona przez bramkarza z dowolnego miejsca własnego pola karnego,
- zawodnicy drużyny przeciwnej pozostają poza polem karnym, aż do momentu wprowadzenia Piłki do gry,
- bramkarz nie może zagrać piłki ponownie, zanim nie zostanie ona dotknięta przez innego zawodnika,
- piłka jest w grze, gdy zostanie wyrzucona bezpośrednio za pole karne.

### Naruszenie / Sankcje

Jeżeli piłka nie jest wyrzucona bezpośrednio poza pole karne.

- rzut od bramki należy powtórzyć.

Jeżeli po wprowadzeniu piłki do gry bramkarz dotknie piłkę ponownie, zanim nie zostanie ona dotknięta przez innego zawodnika:

- drużynie przeciwnej przyznaje się rzut wolny pośredni z miejsca przewinienia jeżeli nastąpiło ono w obrębie pola karnego to rzut wolny pośredni wykonuje się z linii pola karnego najbliższej miejsca przewinienia.

Jeżeli bramkarz nie wykona rzutu od bramki w ciągu **czterech** sekund od momentu wejścia w posiadanie piłki:

- drużynie przeciwnej przyznaje się rzut wolny pośredni z linii pola karnego najbliższej miejsca przewinienia.

## Artykuł 10 – Rzut z rogu

Rzut z rogu jest sposobem wznowienia gry.

Bramka może być zdobyta bezpośrednio z rzutu z rogu jedynie na niekorzyść drużyny przeciwnej.

### Rzut z rogu przyznaje się:

- gdy piłka całym swym obwodem ostatnio dotknięta przez zawodnika drużyny broniącej, przejdzie linię bramkową po ziemi (podłożu) lub w powietrzu i bramka nie zostanie zdobyta w sposób opisany w Artykule 3.

### Wykonanie:

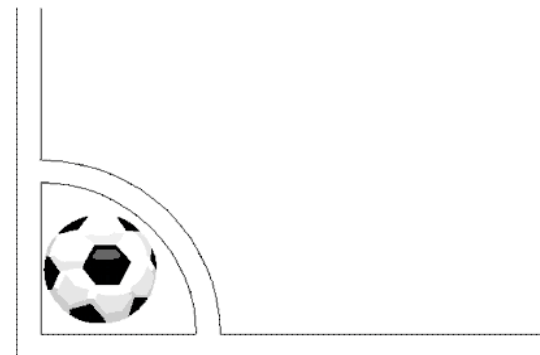
- piłka jest umieszczona wewnątrz pola różnego przy najbliższym narożniku pola gry,
- zanim piłka nie zostanie wprowadzona do gry, przeciwnicy pozostają w odległości, co najmniej 5 metrów od niej,
- piłka jest zagrana przez zawodnika drużyny atakującej,
- piłka jest w grze, gdy zostanie kopnięta lub dotknięta i poruszy się,
- wykonawca nie zagrywa piłki po raz drugi, zanim nie dotknie jej inny zawodnik.

### Naruszenie / Sankcje

Rzut wolny pośredni przyznaje się drużynie przeciwnej:

- gdy wykonawca rzutu z rogu zagra piłkę po raz drugi zanim piłka zostanie zagrana przez innego zawodnika. Rzut wolny pośredni wykonuje się z miejsca przewinienia,
- gdy rzut z rogu nie zostanie wykonany w ciągu **czterech** sekund od chwili wejścia w posiadanie Piłki. Drużyna przeciwna wznawia rzutem od bramki.

Za każde inne naruszenie przepisów gry tego artykułu, drużyna przeciwna wznawia grę rzutem od bramki.



## Procedury mające na celu Wyłonienie zwycięzcy meczu

Dogrywka i rzuty z punktu karnego są metodami wyłonienia zwycięskiego zespołu, gdy regulamin rozgrywek wymaga wyłonienia zwycięzcy, po meczu **zakończonym remisem**.

### **Dogrywka**

Dogrywka składa się z dwóch równych, pięciominutowych okresów gry.

Jeżeli w czasie dogrywki wynik zawodów nie zostanie rozstrzygnięty, to zarządza się wykonanie rzutów z punktu karnego.

### **Rzuty z punktu karnego**

- Sędzia wybiera bramkę na którą będą wykonywane rzuty.
- Sędzia rzuca monetą i drużyna, której kapitan wygrał losowanie wybiera czy rzut z punktu karnego będzie wykonywać jako pierwsza lub druga.
- Sędzia prowadzi rejestr wykonywanych rzutów.
- Uwzględniając wyżej opisane okoliczności drużyny wykonują po **pięć** rzutów karnych, rzuty są wykonywane naprzemiennie.
- Jeżeli przed wykonaniem pięciu rzutów przez każdą z drużyn, jedna z nich zdobyła większą ilość bramek niż druga mogłaby uzyskać po wykonaniu pięciu rzutów, zaprzestaje się wykonywania kolejnych rzutów.
- jeżeli obie drużyny wykonały po pięć rzutów karnych i zdobyły tę samą liczbę bramek lub nie zdobyły żadnej, należy je kontynuować w tej samej kolejności, Az do momentu, gdy jedna z drużyn uzyska jedną bramkę więcej niż drużyna przeciwna przy równej liczbie wykonywanych rzutów.
- Każdy rzut jest wykonywany przez innego zawodnika i wszyscy uprawnieni do wykonywania rzutów zawodnicy muszą wykonać rzut zanim jakikolwiek zawodnik wykona rzut po raz drugi.
- Każdy uprawniony zawodnik może w każdej chwili zamienić się z bramkarzem.
- Jedynie zawodnikom uprawnionym do wykonywania rzutów i sędziom zezwala się na pozostawanie na polu gry podczas wykonywania serii rzutów karnych.
- Wszyscy zawodnicy, poza wykonawcą rzutu i bramkarzami muszą pozostawać na przeciwnej połowie boiska, niż ta na której wykonywane są rzuty.
- Bramkarz, współpartner wykonującego rzut musi pozostawać w obrębie pola gry poza polem karnym na którym wykonywane są rzuty na styku linii bramkowej z linią pola karnego.
- Przed rozpoczęciem wykonywania rzutów z punktu karnego, sędzia dopilnowuje, aby równa liczba zawodników w każdej drużynie pozostała na przeciwnej połowie boiska i tylko ci zawodnicy będą wykonywać rzuty.

## **Artykuł 11 – Liczba zawodników**

### Zawodnicy

W zawodach biorą udział dwie drużyny, każda składa się z nie więcej niż pięciu zawodników, jeden z nich jest bramkarzem.

### Wymiana zawodników

Maksymalna liczba zawodników rezerwowych wynosi siedem.

Liczba zmian podczas meczu jest nieograniczona. Zawodnik, który został zmieniony może powrócić na boisko jako zmiennik innego zawodnika.

Zmiana zawodników następuje zarówno kiedy piłka jest w grze jak i poza gra z zachowaniem następujących warunków:

- zawodnik opuszczający boisko musi przekroczyć linię boczną w obrębie strefy zmiany jego drużyny,
- zawodnik wchodzący na boisko musi uczynić to również w obrębie strefy zmian ale nie wcześniej niż zawodnik schodzący przekroczy całkowicie linię boczną,
- zmiana jest przedmiotem władzy i jurysdykcji sędziów zarówno zgłoszona sędziemu jak i nie.
- zmian jest dokonana, gdy zawodnik rezerwowy wejdzie na boisko, od tego momentu staje się on zawodnikiem grającym, a zawodnik, którego zastąpił przestaje nim być.

Bramkarz może zamienić się miejscami z zawodnikiem z pola.

### **Naruszenia / Sankcje**

Jeżeli podczas przeprowadzania zmiany, zawodnik rezerwowy wejdzie na pole gry zanim zawodnik schodzący je opuści i weźmie aktywny udział w grze:

- gra winna być przerwana,
- zawodnik schodzący powinien opuścić boisko,
- zawodnik wchodzący zostaje napomniany (żółta kartka)
- grę wznowia się rzutem wolnym pośrednim przyznanym drużynie przeciwnej z miejsca gdzie była piłka w chwili przerwania gry. Jeżeli miało to miejsce w polu karnym, rzut wolny pośredni należy wykonać z linii pola karnego najbliższej miejsca położenia piłki w chwili przerwania gry.

Jeżeli podczas przeprowadzania zmiany zawodnik rezerwowy wejdzie na boisko lub zawodnik schodzący opuści je w obrębie własnej strefy zmian:

- gra może być przerwana
- gra zostanie wznowiona rzutem wolnym pośrednim przyznanym drużynie przeciwnej z miejsca,

w którym znajdowała się piłka w chwili przerwania gry. Jeżeli miało to miejsce w polu karnym, rzut wolny pośredni należy wykonać z linii pola karnego najbliższego miejsca położenia piłki w chwili przerwania gry.

**W chwili rozpoczęcia gry, każda drużyna musi liczyć czterech zawodników.**

**Jeżeli w przypadku wykluczeń zawodników (włączając bramkarza), któraś z drużyn liczy mniej niż trzech zawodników grę należy zakończyć.**

nie dotyczy kary minutowej za żółtą kartkę.